

ZAŁĄCZNIK NR 1 DO UCHWAŁY
NR XXI/111/2016
RADY GMINY BARANÓW
Z DNIA 16.03.2016 r.



**PLAN ODNOWY SOŁECTWA BARANÓW
OSIEDLE MURATOR**

BARANÓW, marzec 2016 r.

Spis treści

I	WSTĘP	3
II	CHARAKTERYSTYKA MIEJSCOWOŚCI BARANÓW	4-6
III	INWENTARYZACJA ZASOBÓW SŁUŻĄCA ODNOWIE MIEJSCOWOŚCI BARANÓW	6-16
IV	OCENA MOCNYCH I SŁABYCH STRON MIEJSCOWOŚCI BARANÓW	17-19
V	WIZJA BARANOWA I PRIORYTETY ROZWOJU	20
VI	Opis planowanych zadań inwestycyjnych i przedsięwzięć aktywizujących społeczność lokalną w Baranowie w okresie co najmniej 7 lat od dnia przyjęcia planu odnowy miejscowości, w kolejności wynikającej z przyjętych priorytetów rozwoju miejscowości, z podaniem szacunkowych kosztorysów ich realizacji.	20-22

I. WSTĘP

Proces odnowy wsi łączy się z przygotowaniem planu odnowy miejscowości.

Podjęcie racjonalnych decyzji dotyczących rozwoju miejscowości wymaga planowania strategicznego łączącego problematykę społeczną, ekologiczną, gospodarczą i przestrzenną. Opracowana przez Grupę Odnowy Wsi, Radę Sołecką przy współpracy społeczności lokalnej i jej akceptacji, a następnie przyjęta do realizacji przez radę gminy, strategia rozwoju jest podstawowym dokumentem kierującym działalność sołectwa w dłuższym okresie czasu. Strategia jest fundamentem odnowy i oznacza spełnienie zasady programowania obowiązującej w polityce strukturalnej Unii Europejskiej.

Niniejsze opracowanie powstało na podstawie warsztatów odnowy wsi, w których uczestniczyli przedstawiciele społeczności lokalnej sołectwa (marzec 2016) oraz zebrania rady sołeckiej i wiejskiego poświęconemu rozwojowi miejscowości Baranów

II. CHARAKTERYSTYKA MIEJSCOWOŚCI BARANÓW

Charakterystyka miejscowości, w której będzie realizowana operacja

(położenie, przynależność administracyjna, powierzchnia, liczba ludności, historia Baranowa, z uwzględnieniem wydarzeń mających wpływ na układ przestrzennego zabudowy).

Sołectwo Baranów Osiedle Murator położone jest w południowej części województwa wielkopolskiego w powiecie kępińskim. Od północy graniczy z gminą Kępno, od wschodu z sołectwem Jankowy, od południa i od strony zachodniej z sołectwem Baranów. Przez teren sołectwa biegnie droga powiatowa nr 5704P Baranów-Donaborów.

Ogólna informacja o MIEJSCOWOŚCI

WIEŚ - BARANÓW

GMINA - BARANÓW

POWIAT - KĘPIŃSKI

WOJEWÓDZTWO - WIELKOPOLSKIE

LICZBA MIESZKAŃCÓW SOŁECTWA - 1185 (stan na koniec 2015)

POWIERZCHNIA BARANOWA - 790 ha

POWIERZCHNIA SOŁECTWA BARANÓW OSIEDLE MURATOR – 170 ha

SOŁTYS – Robert Seiffert

RADA SOŁECKA – Aleksander Bieluszewski, Artur Domagała, Marian Wesoły, Grzegorz Bystry, Eugeniusz Grzesiak, Jan Tyc, Iwona Głowik

Zadanie sołectwa BARANÓW

Podstawowym celem utworzenia i działania sołectwa jest zapewnienie jego mieszkańcom udziału w realizacji zadań Gminy przez:

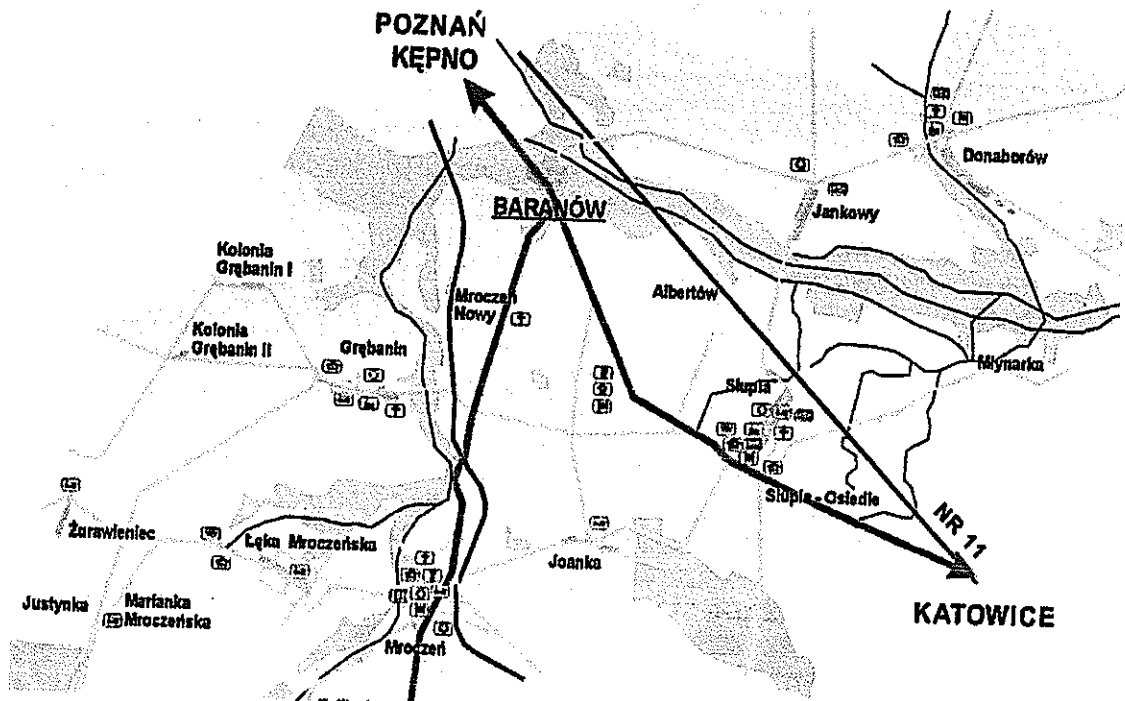
- 1/ opiniowanie rozstrzygnięć organów Gminy w sprawach dotyczących:
 - a/ studium uwarunkowań oraz zmiany planu zagospodarowania przestrzennego Gminy dotyczących Sołectwa,
 - b/ uchwalanych przez Radę programów gospodarczych dotyczących Sołectwa,
- 2/ inicjowanie działalności kulturalno-oświatowej, sportowo-rekreacyjnej oraz podtrzymywanie tradycji lokalnych,

3/ zarządzanie przekazanym Sołectwu mieniem komunalnym

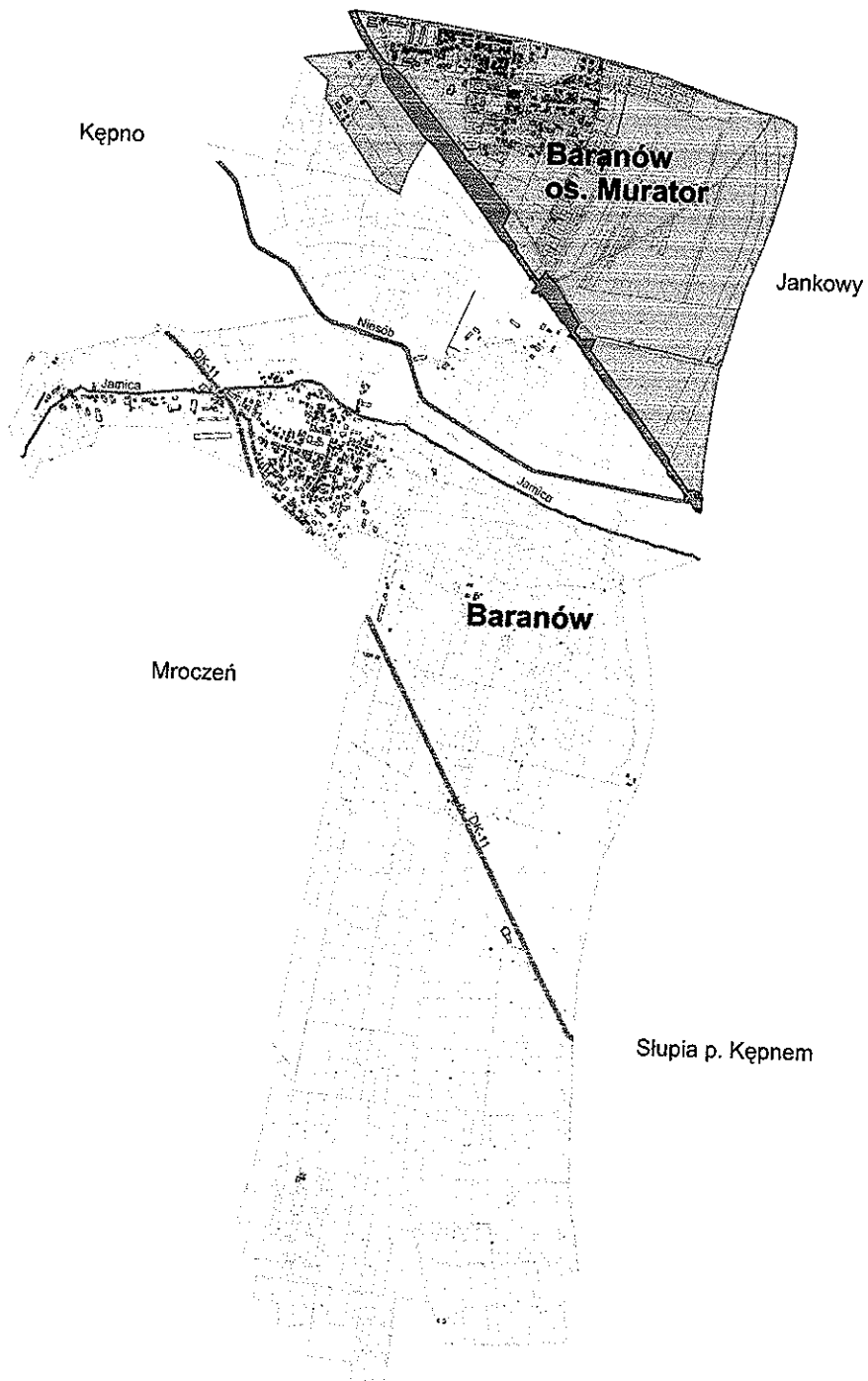
Warunki geograficzne i historyczne

Sołectwo jest częścią miejscowości gminnej w gminie Baranów, należy do powiatu kępińskiego, województwa wielkopolskiego. Ogólna powierzchnia miejscowości Baranów to 790 ha, powierzchnia sołectwa Baranów Osiedle Murator to 170 ha..

Lokalizacja miejscowości Baranów



Lokalizacja sołectwa Baranów Osiedle Murator



Jest to jedna z najstarszych miejscowości powiatu kępińskiego - Baranów jest wzmiankowany już w roku 1250. Był wówczas posiadłością cysterek z klasztoru w Obłoku. Historycznie Baranów to dawne miasto. Prawa miejskie Baranów ma co najmniej od 1426 roku. Dokumenty z 1532 roku mówią, że to szlacheckie miasto miało wówczas swojego burmistrza i radę miejską. Baranów ma średniowieczny układ urbanistyczny. Lokacja miasta odbyła się na prawie niemieckim, dla którego charakterystyczna była regularność zabudowy, wynikająca z zastosowania planu szachownicowego. Centralną część miejscowości stanowi prostokątny plac rynkowy, z którego narożników wybiegają pod kątem prostym po dwie prostopadłe do siebie ulice. Rozdzielają one osiem prostokątnych bloków mieszkalnych stanowiących podstawę średniowiecznej zabudowy.

Prawa miejskie Baranów utracił w 1907 roku, obecnie ma status miejscowości wiejskiej.

Dynamiczny rozwój Baranowa nastąpił w latach 80-tych XX wieku, w północno-wschodniej części Baranowa wybudowano nowe „Osiedle Murator”. Pozwoliło to na podwojenie liczby mieszkańców Baranowa w ostatnich dwudziestu latach. Osiedle to również ma rynek i nowy kościół.

W ten sposób miejscowość BARANÓW ma 2 rynki i 2 kościoły w starej i nowej części wsi.

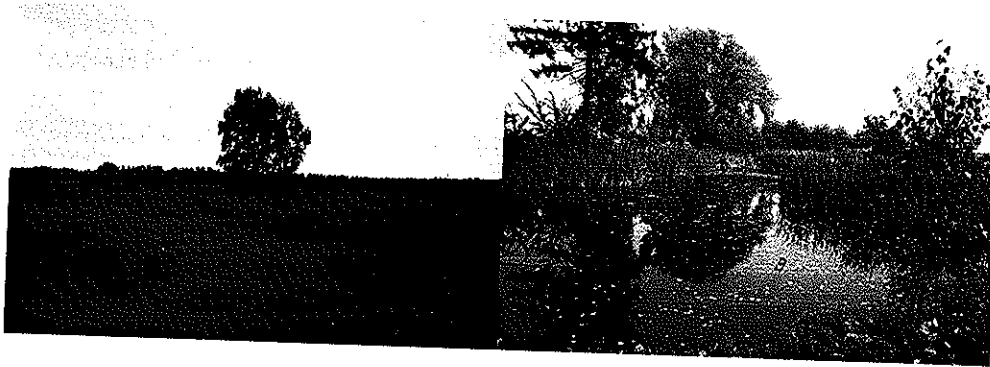
W wyniku konsultacji przeprowadzonych w trybie określonym w ustawie o samorządzie gminnym, z mieszkańcami sołectwa Baranów w dniu 04.07.2014 r. Rada Gminy Baranów podjęła uchwałę w sprawie utworzenia Sołectwa Baranów Osiedle Murator.

III. INWENTARYZACJA ZASOBÓW SŁUŻĄCA ODNOWIE MIEJSCOWOŚCI BARANÓW

Zasoby przyrodnicze

Miejscowość Baranów posiada ciekawe zasoby przyrodnicze, największy z nich to tzw.: „Mokre Łąki”. Są to nieużytki, zadrzewienia o charakterze olszyny, z dominacją wierzby i brzozy, kilku oczek wodnych rozmieszczonych na całym terenie oraz trzcinowisk. Teren ten jest okresowo podtapiany (najczęściej wiosną). Na terenie tym występują ptaki, płazy, gady, owady (niektóre są pod ochroną - remizy, słowiki). Teren ten jest także stałym żerowiskiem bocianów białych. Przez Baranów przepływają 2 ciekły wodne: rzeczka Samica i Niesób.

Gleby są od III do V klasy, niektóre zawierają małe pokłady torfu.



Dziedzictwo kulturowe - historia i zabytki

Legenda mówi, że przez Baranów prowadził szlak bursztynowy, po którym pozostał kopiec z masywnymi piwnicami, które przypominają lochy.

Baranów jest miejscowością gminną o wielowiekowej, chlubnej przeszłości. Badania archeologiczne potwierdziły istnienie w odległej przeszłości osad łużyckich, umiejscowionych w okolicy rzeki Janicy a datowanych na 800-400 r. p.n.e. W początkach państwowości polskiej Baranów stanowił dobra rycerskie. Od 1365 r. miejscowość przechodzi w ręce prywatne. Jej właścicielem staje się kasztelan poznański, starosta wielkopolski - Wierzbęta z Paniewic herbu Niesobia. Do Wierzbęatów Baranów należał do 1545 r., kiedy to umarł ostatni z rodu – Mikołaj z Kępna. Krótko właścicielami miasta byli też: Jerzy Zaremba herbu Zaremba, Jan Spytek z Tarnowa herbu Leliwa oraz Stanisław Tarnowski herbu Leliwa. Od 1563 r. właścicielem miasta pozostawał Jan Tomicki herbu Łódzia. Prawa miejskie Baranów zyskał przed 1426r. Po II rozbiórce Polski znalazł się pod panowaniem pruskim. Do powolnego upadku miasta przyczyniły się klęski żywiołowe (przede wszystkim wielkie pożary w latach 1631, 1714, 1720 i 1823), wojna ze Szwedami oraz liczne konflikty wywołane przygranicznym położeniem. Pod koniec XVIII wieku miasteczko wyludniło się. W 1816 roku liczyło zaledwie 350 mieszkańców. Ostatecznym ciosem dla tej miejscowości był rozwój komunikacji kolejowej w latach 1864 - 1907, która *ominęła miasto*, podczas gdy sąsiednie Kępno stało się ważnym węzłem kolejowym. W latach 1905-1907 miały tu miejsce wystąpienia przeciwko nasilającej się akcji germanizacyjnej, zakończone dla Baranowa utratą praw miejskich. Herbem Baranowa jest srebrna głowa barana z kręconymi złotymi rogami na niebieskim tle. Pieczęć z herbem odciskana jest na okolicznościowych dokumentach a ponadto

gmina dysponuje także pieczęcią wypukłą, wzorowaną na pieczęciach szlacheckich.



Zabytki

Sołectwo Baranów Osiedle Murator nie posiada obiektów zabytkowych

Religia

Na terenie sołectwa znajduje się Parafia Rzymsko-Katolicka p.w. Miłosierdzia Bożego



Kościół parafialny na Osiedlu Murator w Baranowie

Kapitał społeczny i ludzki

W Baranowie Os. Murator działa OSP, które powstało 4 lutego 2009 roku. Na dzień dzisiejszy straż posiada samochód pożarniczy GLA Mercedes 408, agregat prądotwórczy+zestaw oświetleniowy, pompę szlamową o wyd. 600 l/min, pilarkę spalinową STIHL, sprzęt gaśniczy (węże+armatura wodna), zbiornik brezentowy, podręczny sprzęt gaśniczy, motopompy PO5.



Samochód pożarniczy GLA Mercedes 408

Przedstawiciele OSP Baranów biorą udział w zawodach strażackich oraz turniejach wiedzy pożarniczej, często zdobywając czołowe lokaty. Uczestniczą także w wielu różnorodnych akcjach.

Ochotnicza Straż Pożarna wraz z Radą Sołecką corocznie organizuje festyn dla mieszkańców, oraz festyn z okazji Dnia Dziecka.

W czasie festynu odbywają się rozgrywki piłkarskie o puchar prezesa OSP. Dla dzieci przygotowywane są liczne konkursy i zabawy z nagrodami. Organizowany jest również konkurs sprawnościowy dla najmłodszych strażaków. Są tam także dmuchane place zabaw. Odbywają się pokazy modeli samolotów oraz pokazy działań służb mundurowych. Wieczorem odbywa się zabawa

taneczna, do której przygrywa zespół. Podczas festynu są serwowane liczne przekąski między innymi: grochówka strażacka, karkówka, kielbasa, chleb ze smalcem, frytki, wata cukrowa oraz kawa i wypieki miejscowych gospodyń.



Festyn sołecki

W sołectwie funkcjonuje również aktywne koło Związku Emerytów i Rencistów. Tradycyjnymi daniami są te typowe dla Wielkopolski (np. plenze, żurek, czernina itp.); w przeszłości popularna była brukiew, nazywana lokalnie *barańskimi kulami*.

W sołectwie mają siedzibę także organizacje ogólnogminne i są to:

- *Stowarzyszenie Wrota Wielkopolski, www.wrota.info.pl*
- *Towarzystwo Rozwoju Gminy Baranów*

Tradycyjnie obchodzony jest też odpust Miłosierdzia Bożego (patrona kościoła). Z ciekawych imprez to coroczne zawody hippiczne pn. „Baranowskie lato w siodle”.

Stare zawody, które występowały w Baranowie to kowal, szewc, kołodziej, młynarz, krawiec.

Informacje o Baranowie znajdują się na stronie internetowej gminy Baranów www.baranow.pl, w gazecie gminnej „Kronikarz Ziemi Baranowskiej”, w folderach i publikacjach gminnych, w mediach (przede wszystkim w Tygodniku Kępińskim, Bezpłatnym Kurierze Lokalnym, Ilustrowanym Tygodniku Powiatowym, Pulsie Tygodnia, radio SUD, telewizji TELE SUD w Kępnie, a także w Ziemi Kaliskiej, Gazecie Poznańskiej, Głosie Wielkopolskim).

W ramach współpracy partnerskiej z gminami w Niemczech - gmina Ihlow i na Węgrzech gminy Zalahaalp i Tiszanána udało się zrealizować wiele przedsięwzięć: wyjazdy studyjne, wymiana młodzieży szkolnej, strażaków, rolników, seniorów, pracowników samorządowych, obozy szkoleniowo-wypoczynkowe dla młodzieżowych drużyn pożarniczych, udział w obchodach świąt lokalnych, pomoc ludziom najuboższym.

Infrastruktura społeczna

W Sołectwie Baranów znajduje się Żłobek Gminny Barankowo oraz Publiczne Przedszkole Samorządowe wchodzące w skład Zespołu Szkół im. Powstańców Wielkopolskich.



Żłobek Gminny oraz Publiczne Przedszkole Samorządowe – fot. Barankowo

Obiekt został ukończony i oddany do eksploatacji 31 lipca 2014 roku. W budynku mieszczą się dwa oddziały żłobkowe - wczesno przedszkolne oraz dwa oddziały przedszkolne. Każdy z tych oddziałów jest dostosowany do przyjęcia maksymalnie 24 dzieci. Obiekt jest przystosowany dla dzieci niepełnosprawnych i dzieci ze szczególnymi potrzebami.

W przedszkolu zaprojektowano własną kuchnię z możliwością przygotowywania posiłków również dla innych przedszkoli oraz oddzielną jadalnię dla dzieci. Obiekt jest parterowy, niepodpiwniczony i energooszczędny. W budynku zaprojektowano pełną wentylację z odzyskiem ciepła oraz kolektory słoneczne do podgrzania ciepłej wody. Jednym z jego największych atutów jest okazały zielony i ukwiecony ogród, wyposażony w sprzęt do zajęć i zabaw ruchowych. Budynek, przylegający do niego plac zabaw i boisko znajduje się na terenie ogrodzonym. Budynek usytuowany jest bardzo blisko lasów, w pobliżu znajduje się również miasteczko rowerowe dla dzieci.

Infrastruktura sportowa to boisko wielofunkcyjne z syntetyczną nawierzchnią. Na realizację tego ostatniego zadania otrzymano dotację z Funduszu Rozwoju Kultury Fizycznej.



Boisko z syntetyczną nawierzchnią przy ulicy Jana Pawła II

W II kwartale 2009 roku rozpoczęto użytkowanie obiektu wielofunkcyjnego na osiedlu Murator (strażnica, szatnie dla sportowców, sala konferencyjna, pokoje gościnne).

Budynek Wielofunkcyjny pełniący funkcję świetlicy wiejskiej oraz siedziby Ochotniczej Straży Pożarnej w Baranowie Osiedle Murator i siedziby Stowarzyszenia Wrota Wielkopolski.



Budynek Wielofunkcyjny

Natomiast w czerwcu 2009 r. nastąpiło uroczyste otwarcie Miasteczka Ruchu Drogowego na os. Murator. Na terenie miasteczka ruchu drogowego corocznie organizowane są turnieje na temat bezpieczeństwa w ruchu drogowym.



Miasteczko Ruchu drogowego

Ochotnicza Straż Pożarna w Baranowie Osiedle Murator zakupiła i uruchomiła siłownię zewnętrzną dla mieszkańców sołectwa, a urządzenia do ćwiczeń są łatwe w samodzielnej obsłudze i całkowicie bezpieczne. Przede wszystkim służą do rekreacji, wypoczynku i aktywnego spędzania wolnego czasu. Składająca się z ośmiu urządzeń do różnego rodzaju ćwiczeń siłownia na świeżym powietrzu stanęła przy Budynku Wielofunkcyjnym.



Siłownia zewnętrzna

Infrastruktura techniczna

Zaopatrzenie w wodę

Sołectwo Baranów Osiedle Murator jest zводociągowane. Z sieci zbiorowej korzysta niemal 100% gospodarstw domowych. Sołectwo zaopatrywane jest w wodę ze Stacji Uzdatniania Wody w Baranowie – os. Murator za pomocą komunalnego systemu wodociągowego.

Kanalizacja i oczyszczanie ścieków

Kanalizacja sanitarna w Baranowie jest doprowadzona prawie do 100% posesji. Ogólna długość sieci kanalizacyjnej w Baranowie 14,4 km a deszczowej 7,1 km. W Baranowie funkcjonuje oczyszczalnia ścieków zarządzana przez spółkę Wodociągi Kępińskie.

Utylizacja odpadów stałych

Na terenie gminy Baranów liczba gospodarstw objętych zbiórką odpadów komunalnych wynosi 100%. Na obszarze gminy Baranów, odpady komunalne gromadzone są zarówno w workach

foliowych jak i różnego typu pojemnikach: w indywidualnych gospodarstwach domowych w pojemnikach o pojemności – 110 l, natomiast mieszkańcy bloków i niektórych budynków komunalnych, wielorodzinnych, oraz w obiektach użyteczności publicznej odpady gromadzone są w kontenerach typu KP-7.

Na terenie gminy Baranów prowadzona jest selektywna zbiórka odpadów w systemie workowym. Zbiórką niesegregowanych i segregowanych odpadów komunalnych zajmują się firma koncesjonowana, która została wybrana przez gminę w drodze przetargu i posiada umowę z gminą Baranów na świadczenie usług w zakresie: zbiórki odpadów zmieszanych, zbiórki odpadów segregowanych w kolorowych oznakowanych workach / tworzywa i szkło / i zbiórki odpadów wielkogabarytowych.

Odpady komunalne wywożone są do Zakładu Zagospodarowania Odpadów ZZO Olszowa.

Energetyka

Całość sołectwa jest zelektryfikowana. System elektroenergetyczny gminy Baranów prowadzone jest liniami napowietrznymi lub kablowymi niskich napięć 0,4 kV. Obsługa użytkowników realizowana jest poprzez linie niskiego napięcia podłączone do trafostacji słupowych i murowanych. Sprzedaż energii elektrycznej dla gminy Baranów prowadzi Spółka ENERGA – OBRÓT S.A.

Obszar gminy Baranów zasilany jest w energię elektryczną bezpośrednio z linii średniego napięcia (SN) relacji: Kępno–Trzcinica oraz Kępno–Kostów, za pośrednictwem stacji transformatorowych SN/nn oraz sieci napowietrznej i kablowej niskiego napięcia.

Ze stacji tych energia doprowadzana jest do indywidualnych odbiorców za pośrednictwem miejscowych linii niskiego napięcia 0,4 kV napowietrznych bądź kablowych.

Dobry stan techniczny sieci oraz stosunkowo niewielki stopień wykorzystania mocy zainstalowanej w transformatorach gwarantują aktualnie odpowiedni poziom zasilania odbiorców i samowystarczalność gminy.

Telekomunikacja

Teren sołectwa Baranów wyposażony jest w sieć telefoniczną. Stacjonarne usługi telekomunikacyjne w gminie Baranów świadczą głównie operatorzy ORANGE i NETIA. Sieci

telekomunikacyjne w gminie opierają się na liniach światłowodowych. Stacje telefoniczne włączone są do kaliskiej strefy numeracyjnej (numer kierunkowy 62).

Obok sieci telefonii stacjonarnej występuje dobra łączność komórkowa firm: T-MOBILE, PLUS GSM, ORANGE.

Szerokopasmowy dostęp do Internetu w gminie Baranów możliwy jest poprzez wykupienie usługi za pośrednictwem ORANGE lub NETIA, usługi Internetu światłowodowego za pośrednictwem spółki INEA, a także dzięki ofercie operatorów sieci bezprzewodowych poprzez wykorzystanie fal radiowych WIFI.

W gminie Baranów funkcjonują trzy publiczne punkty dostępu do Internetu:

- 1) Publiczny Punkt Dostępu do Internetu w Gminnej Bibliotece Publicznej w Baranowie,
- 2) Publiczny Punkt Dostępu do Internetu w Gminnej Bibliotece Publicznej - Ochotniczej Straży Pożarnej w Słupi pod Kępem,
- 3) Publiczny Punkt Dostępu do Internetu w Gminnej Bibliotece Publicznej w Mroczeniu.

Mieszkańcy mają dobry zasięg Internetu.

Zaopatrzenie w gaz

System zasilania gminy w paliwa gazowe – gaz ziemny (GZ – 50) jest mało rozbudowany. Bezpośrednimi punktami zasilania są stacje redukcyjno-pomiarowe I stopnia w Mroczeniu-Borównie oraz II stopnia w Kępnie. Z tej stacji I stopnia biegnie nitka gazociągu średniego ciśnienia mogąca zasilać odbiorców północnego Mroczenia, i zasilająca wieś Baranów. Przepustowość SRP I st. w Mroczeniu-Borównie wykorzystana jest obecnie poniżej 0,5% możliwości. Do zachodniego obrzeża wsi Baranów doprowadzony jest również gaz ziemny rurociągiem niskiego ciśnienia ze SRP II stopnia w Kępnie. Z tej samej stacji w Kępnie, inną trasą, zasilany jest północny obszar wsi Baranów – Osiedle „Murator”. Większość posesji w sołectwie Baranów Osiedle Murator ma dostęp do gazu.

Komunikacja

Drogi

Baranów leży przy skrzyżowaniu dróg krajowych: drogi nr 11 - Poznań-Bytom oraz drogi nr 39 - Kępno-Brzeg (skrzyżowanie to rondo pozwalające na spowolnienie ruchu i prawie bezkonfliktowe poruszanie się po przecinających się drogach krajowych).

Przez teren sołectwa przebiega droga powiatowa nr 5704P Baranów-Donaborów. We wsi są także drogi gminne. Drogi te mają częściowo chodniki, niektóre drogi gminne są wyłożone kostką.

Linie kolejowe

Przez sołectwo Baranów Osiedle Murator przebiega linia kolejowa relacji Poznań – Katowice, dwutorowa zelektryfikowana obsługująca transport pasażerski i towarowy.

Gospodarka i rolnictwo

W sołectwie jest sporo firm produkcyjnych i usługowych. Z większych to Spółka Wodociągi Kępińskie oraz BRIPI Paweł Brzozowski i KRIS Proszek Lodowy i Artykuły Spożywcze Renata Kowalczyk.

Z firm usługowych to np.:

- zakłady budowano-remontowe
- usługi instalatorskie, w tym elektryczne i sanitarne
- usługi dekoratorskie i usługi fotograficzne
- handel pojazdami mechanicznymi
- sklepy
- fryzjerstwa
- gabinety lekarskie i stomatologiczne

Bezrobocie wynosi ok. 2,7 % (dane na koniec 2015 roku)

Rolnictwo

W sołectwie nie ma gospodarstw rolnych.

IV. OCENA MOCNYCH I SŁABYCH STRON MIEJSCOWOŚCI BARANÓW

MOCNE STRONY	SŁABE STRONY
<ul style="list-style-type: none"> • Istniejąca i rozwijająca się przedsiębiorczość (produkcja i usługi) • Dobre wyposażenie infrastrukturalne (wodociągi, kanalizacja, gaz) • Wolne tereny do zabudowy • Niska stopa bezrobocia • 3 place zabaw • Żłobek i przedszkole • Wykształcone i przedsiębiorcze społeczeństwo • Wysoka aktywność władz gminy, posiadających zdolność do współpracy z otoczeniem zewnętrznym oraz zdobywania zewnętrznych środków finansowych na realizację ważnych przedsięwzięć • Aktywne organizacje pozarządowe, realizujące projekty aktywizujące: OSP, Wrota Wielkopolski, Towarzystwo Rozwoju Gminy, • OSP z dobrym wyposażeniem i strażnicą • Wielofunkcyjny budynek na os. Murator • Duża ilość imprez, część ma charakter stały- festyny, Lato w Siodle, które promują gminę i sołectwo • Współpraca z zagranicą (wymiana i wspólne projekty) 	<ul style="list-style-type: none"> • Słaba integracja mieszkańców sołectwa, a także słaba integracja z mieszkańcami sołectwa Baranów • Dom Wielofunkcyjny wymagający rozbudowy • Zaniebane część przyrodnicza - lasy i łąki są systematycznie zaśmiecane i niewykorzystane rekreacyjnie • Potrzeba uzupełnienia bezpiecznego przejazdu dla rowerzystów i pieszych (ścieżki pieszo-rowerowe) • Wymagająca uzupełnienia infrastruktura drogowa i oświetleniowa • Zaniebdany Rynek • Brak zabytków • Brak Koła Gospodyń • Brak bazy gastronomicznej • Wymagające modernizacji boisko ze sztuczną nawierzchnią

<ul style="list-style-type: none"> • Częściowo obsadzenia małej zieleni • Bliski dostęp do placówek oświatowych • Rozwinięta infrastruktura telekomunikacyjna 	
<p>SZANSE</p>	<p>ZAGROŻENIA</p>
<ul style="list-style-type: none"> • Środki pomocowe UE i krajowe dla terenów wiejskich, infrastruktury, rolnictwa i małych firm • Utwardzenie dróg do odległych posesji • Zagospodarowanie przyrody (oczyszczenie i przystosowanie do małej rekreacji - las łąki) • Wzrost możliwości dofinansowań budowy ścieżek pieszo-rowerowych, mających na celu poprawę bezpieczeństwa ludności • Wzrost znaczenia odnawianych źródeł energii - wykorzystanie odpadów produkcyjnych z rzemiosła i rolnictwa jako odnawialnych źródeł energii • Pozyskiwanie środków od sponsorów 	<ul style="list-style-type: none"> • Trudności w pozyskiwaniu środków zewnętrznych, duża konkurencja „małych” projektów. • Brak lub niewystarczająca ilość środków pomocowych • Brak możliwości rozwoju firm (za mało terenów inwestycyjnych itp.) • Spadek koniunktury w rzemiośle • Kryteria w pozyskiwaniu środków wykluczające gminę Baranów z części środków • Mały przyrost naturalny • Migracja młodzieży do miast i zagranicę • Wzrost kosztów utrzymania • Starzejące się społeczeństwo

V. WIZJA BARANOWA I PRIORYTETY ROZWOJU

Sołectwo Baranów to zintegrowana społeczność wiejska z dobrą infrastrukturą rekreacyjną i wypoczynkową oparta na świetlicy wiejskiej (Budynek Wielofunkcyjny) i jej otoczeniu oraz dostępem do edukacji na bazie istniejącego przedszkola i żłobka. Czysta i o wysokiej estetyce miejscowość przyciągająca małych inwestorów z uwagi na dobre położenie komunikacyjne.

Priorytety rozwoju:

1. Poprawa standardu życia i bezpieczeństwa mieszkańców
2. Rozwój bazy sportowej i rekreacyjnej w sołectwie
3. Wykorzystanie zasobów infrastruktury, historii, i przyrody do poprawy estetyki, rozwoju sołectwa oraz promocji

VI. Opis planowanych zadań inwestycyjnych i przedsięwzięć aktywizujących społeczność lokalną w Baranowie w okresie co najmniej 7 lat od dnia przyjęcia planu odnowy miejscowości, w kolejności wynikającej z przyjętych priorytetów rozwoju miejscowości, z podaniem szacunkowych kosztów ich realizacji

Nazwa inwestycji lub przedsięwzięcia aktywizującego	Cel	Przeznaczenie	Harmonogram realizacji	Szacunkowy koszt: kwota końcowa z podaniem źródła pozyskania
Aktywizacja i integracja społeczności poprzez budowę altany grillowej we wsi Baranów	Rozwój bazy rekreacyjnej	Mieszkańcy oraz organizacje pozarządowe będą miały dobre warunki do integracji	2016	50 000,00 Wielkopolska Odnowa Wsi + Urząd Gminy w Baranowie + praca własna

Plan Odnowy Miejscowości Baranów

Rozbudowa budynku wielofunkcyjnego	Rozwój bazy rekreacyjnej Poprawa standardu życia i bezpieczeństwa mieszkańców	Mieszkańcy oraz organizacje pozarządowe będą miały dobre warunki do działalności	2017 - 2023	1 000 000 zł PROW (program odnowy wsi) + WRPO + Urząd Gminy w Baranowie
Festyn Sołecki	Wykorzystanie zasobów historii rozwoju wsi oraz promocji	Rozwinięcie imprezy o przygotowanie wystawy produktów tradycyjnych, zorganizowanie zjazdu ludzi spod znaku barana w Baranowie,	2016- co roku	5 000 Środki własne + Urząd Gminy w Baranowie + środki programu Leader
Festyn z okazji Dnia Dziecka	Wykorzystanie zasobów historii rozwoju wsi oraz promocji	Gry i zabawy dla dzieci oraz ciekawe zajęcia edukacyjno-kulturalne	2016- co roku	5 000 Środki własne + Urząd Gminy w Baranowie + środki programu Leader
Baranowskie Lato w Siodle	Wykorzystanie zasobów historii rozwoju wsi oraz promocji	Festyn jeździecki dla mieszkańców sołectwa i gminy	2016- co roku	5 000 Urząd Gminy w Baranowie
Dzień sprzątania Baranowa	Wykorzystanie zasobów przyrody do rozwoju wsi	Mieszkańcy organizują sprzątanie świata w sołectwie (szczególnie dzięki wysypiska śmieci i tereny przyrodnicze- mokre łąki itp.)	2016 - co roku	2 000 zł, środki własne + Urząd Gminy w Baranowie
Budowa dróg gminnych	Poprawa standardu życia i bezpieczeństwa mieszkańców	Mieszkańcy będą mieli lepszy dojazd do posesji	2017-2023	2 000 000 zł Fundusze Pomocowe + Urząd Gminy w Baranowie
Modernizacja boiska wielofunkcyjnego	Rozwój bazy sportowej i rekreacyjnej w Baranowie	Mieszkańcy oraz organizacje pozarządowe będą miały dobre warunki do działalności	2017-2020	600 000 zł Ministerstwo Sportu i Turystyki, Urząd Marszałkowski + Urząd Gminy w Baranowie

Plan Odnowy Miejscowości Baranów

Zagospodarowanie rynku oraz ulic w sołectwie	Wykorzystanie zasobów architektury, historii, i przyrody do poprawy estetyki, rozwoju wsi oraz promocji	Drogi, chodniki, ścieżki rowerowe, obsadzenie zielenią i kwiatami	2016-2023	1 200 000 środki własne + Urząd Gminy w Baranowie, Fundusze Pomocowe
Półmaraton biegowy	Wykorzystanie zasobów historii rozwoju wsi oraz promocji	Wykorzystanie terenów leśnych i łąk do popularyzacji zdrowego trybu życia	2016 – co roku	15 000 środki własne + Urząd Gminy w Baranowie
Zajęcia pozalekcyjne dla dzieci	Wykorzystanie zasobów historii rozwoju wsi oraz promocji	Zajęcia edukacyjno-kulturalne dla dzieci i młodzieży	2017 – co roku	10 000 środki własne + Urząd Gminy w Baranowie, program Leader
Infrastruktura rekreacyjna dla mieszkańców sołectwa	Rozwój bazy sportowej i rekreacyjnej w Baranowie	Stoły do tenisa i szachownice, nożny bilard, stoły do gier planszowych, park linowy	2016 – 2020	200 000 środki własne + Urząd Gminy w Baranowie, Odnowa Wsi, program Leader
Zakup sprzętu i umundurowania na potrzeby straży pożarnej	Poprawa standardu życia i bezpieczeństwa mieszkańców	Nastąpi znacząca poprawa bezpieczeństwa mieszkańców poprzez aktywną działalność OSP	2016 – co roku	8 000 środki własne OSP + Urząd Gminy w Baranowie, + ZG OSP



PRZEWODNICZĄCA
RADY GMINY
Krysztyna Lipska
Krysztyna Lipska